

1

¿Qué tanto se siguieron las medidas de higiene y distanciamiento físico en la Zona Metropolitana de Oaxaca durante la Jornada Nacional de Sana Distancia?

Con base en los datos de la encuesta en línea: "Permanencia en casa e impactos socioeconómicos del COVID-19", se identificaron las medidas de higiene y sana distancia más recurrentes entre los encuestados durante la fase 3 de la pandemia. Se puso especial énfasis en esta fase, por la intensificación de algunas acciones de la Jornada Nacional de Sana Distancia. Se indagó sobre la movilidad de las personas en el espacio público por edad, género, sector, y motivos de desplazamiento. Con base en ello, se destacan los hallazgos más importantes y se proponen recomendaciones que pueden apoyar a los gobiernos municipales a tomar decisiones durante el resto de la pandemia.

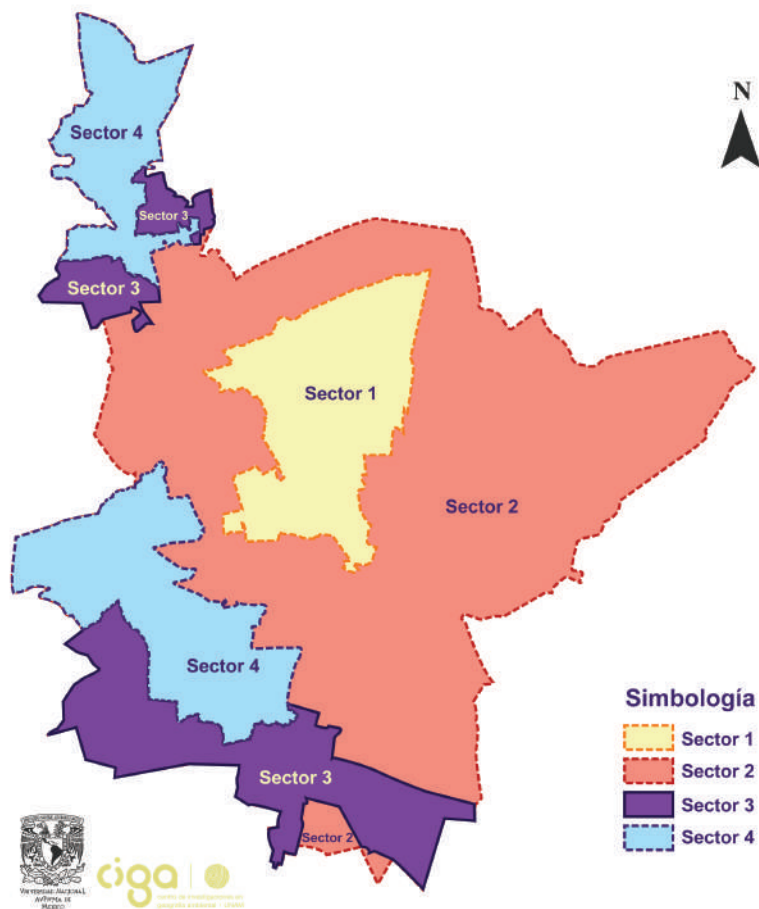


Figura 1.- Sectores de la Zona Metropolitana de Oaxaca.

RECOMENDACIONES MÁS IMPORTANTES

La pandemia todavía no termina y puede haber rebotes. Si bien se puede moderar hasta cierto punto la movilidad en espacios públicos, es difícil que la gente se quede por completo en sus casas, especialmente aquellos que tienen que trabajar para obtener ingresos y que tienen que conseguir alimentos y medicinas. Por lo tanto, para minimizar la exposición de la población de la Zona Metropolitana de Oaxaca a la COVID-19, se recomienda lo siguiente:

- Es importante que los gobiernos locales promuevan lugares de abasto en distintas colonias del municipio para evitar que la población se tenga que desplazar por largas distancias en busca de alimentos y medicinas, en particular aquellos municipios de los sectores 3 y 4; asimismo es importante considerar horarios que permitan a la población vulnerable acceder a los productos, disminuyendo aglomeraciones y un posible acaparamiento. Incluso el propio gobierno puede llevar a cabo cierto monitoreo en el acceso y distribución.

Las medidas más importantes que ha aplicado el gobierno mexicano para mitigar el contagio de la COVID-19 han sido las de higiene (lavado correcto de manos con agua y jabón, uso de gel antibacterial, no tocarse la cara ni los ojos, estornudo de etiqueta, etc.) y las de distanciamiento físico.

2



Imagen 1.- Asentamiento en la ZMO. Fotografía: Adrián Orozco

RECOMENDACIONES MÁS IMPORTANTES

- Considerando las recomendaciones de la OMS y los resultados de esta encuesta, es necesario que los gobiernos locales promuevan medidas de prevención integrales para evitar el contagio como el uso de cubrebocas, el distanciamiento físico lo más posible, el estornudo de etiqueta, la higiene constante de manos y la limpieza y la desinfección del entorno. Poniendo mayor énfasis en aquellas que se realizan con menor frecuencia. Esto es especialmente importante entre los hombres, por la frecuencia con la que salen y en los sectores 2, 3 y 4 (donde hay más carencias de servicios).

Esta pandemia ha acentuado las desigualdades que persisten en la ZMO, por lo que es necesario que los gobiernos locales pongan énfasis en el acceso a servicios básicos, en particular agua limpia y a drenaje, además de promover formas fáciles y económicas de llevar a cabo las medidas anteriores, como el uso y lavado correcto de cubrebocas de tela.

Estas medidas se hicieron más rigurosas durante la fase de mayor contagio de la epidemia o fase 3 (del 21 de abril al 30 de mayo de 2020), para disminuir la movilidad de las personas en el espacio público y así reducir el riesgo de contagio masivo y el incremento en los fallecimientos.

El mayor número de contagios por COVID-19 ocurre en las zonas metropolitanas del país. La cantidad de personas que habitan en estas zonas, sus dinámicas de movilidad y estilos de vida, las condiciones de desigualdad entre los municipios que conforman dichas zonas y la situación de pobreza y de marginación de una proporción importante de la población (1), pueden dificultar la adopción de medidas de mitigación y contribuir a la exposición de las personas a la enfermedad así como contribuir a su transmisión comunitaria.

Considerando lo anterior, vale la pena preguntarse ¿en qué medida la población aplicó las recomendaciones establecidas por el gobierno federal para mitigar la epidemia de COVID-19 durante la fase 3?, ¿quiénes no las llevaron a cabo del todo? y ¿cuáles fueron los motivos?

3



Imagen 2.- Escasez de servicios básicos como el agua en un asentamiento irregular del sector 2. Fotografía: Cinthia Ruiz

Dado que la pandemia en México todavía no termina y considerando que existe posibilidad de que ocurran rebrotes una vez que la movilidad de las personas aumente, las respuestas a estas preguntas pueden ayudar

al gobierno estatal y a los gobiernos de los municipios de la ZMO a diseñar e implementar acciones colaborativas para disminuir la exposición de la población al virus SARS CoV-2, responsable de la enfermedad COVID-19.

Para hacer un seguimiento de las medidas de mitigación (higiene y distanciamiento físico) respecto a la COVID-19 en la ZMO utilizamos datos de la encuesta virtual “Permanencia en casa e impactos socioeconómicos del COVID-19” (3) y dividimos los municipios de la ZMO en 4 sectores (4). Este documento es el primero de una serie de reportes cortos que buscan llevar los resultados de dicha encuesta a los tomadores de decisiones y al público en general. Los detalles sobre el proceso metodológico seguido para el levantamiento y el análisis de datos en la ZMO, así como las limitaciones del estudio se encuentran descritos en la ficha técnica que forma parte de esta serie de briefings.

La falta de acceso a agua limpia y a drenaje hace más vulnerables a las personas a contraer la enfermedad. De acuerdo con los resultados de la encuesta:

- En la ZMO se observa un acceso desigual (por sectores) a agua limpia y a drenaje.
- Los respondientes de la Ciudad de Oaxaca (sector 1) tuvieron un mayor acceso a estos servicios, que el resto de los sectores.
- Los encuestados del sector 4 son los que carecen más de estos servicios básicos.

Sectores de la ZMO	Agua	Drenaje
Sector 1	90.8%	94.5%
Sector 2	83.8%	86.2%
Sector 3	82.1%	68.4%
Sector 4	71.3%	49.5%

* Ver nota aclaratoria sobre estos porcentajes en (2)

Adopción de medidas de mitigación (higiene y distanciamiento físico) respecto al COVID-19 en la ZMO durante la tercera fase de la pandemia

Medidas de higiene

- Las 2 medidas de higiene que más siguieron los participantes y/o sus familias fueron: cubrirse la nariz y boca al estornudar y el uso de cubrebocas, siendo esta última ligeramente mayor en mujeres que en hombres. En los 4 sectores de la Zona Metropolitana de Oaxaca se obtuvieron valores similares.

4

- El uso de gel desinfectante en casa y en lugares públicos fue la tercera medida de higiene más implementada en todos los sectores (siendo ligeramente mayor en las mujeres), llegando hasta el 91% de respondientes en la Ciudad de Oaxaca (sector 1).

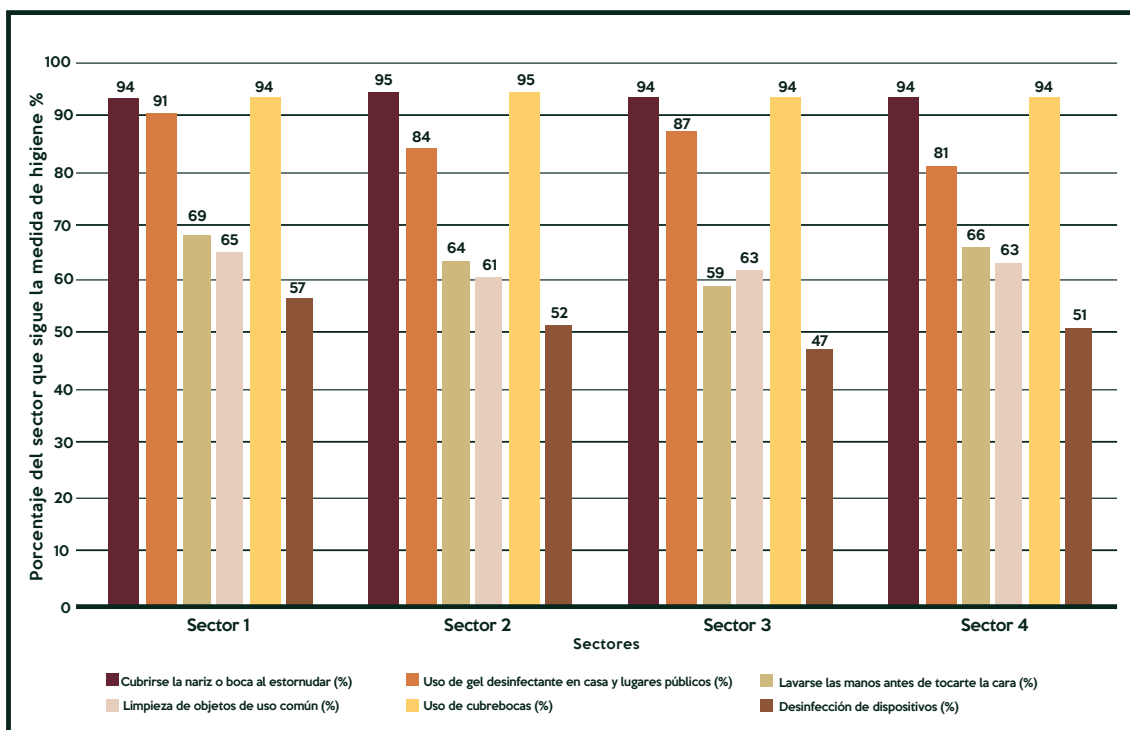


Figura 2.- Seguimiento de medidas de higiene por sector (%)

- Aunque la Organización Mundial de la Salud (OMS) (5) a la fecha de este documento no ha confirmado que el virus se transmite vía objetos contaminados, recomiendan su limpieza/desinfección periódica, pues en muchos estudios se ha encontrado que las gotículas de personas infectadas pueden contaminar objetos. Aquí, menos del 65% de los que respondieron en todos los sectores dijeron desinfectar objetos de uso común en casa y otros lugares de reunión (siendo esto significativamente mayor en hombres (91%) que en mujeres (63%). Pese a ello, esta es la segunda medida menos adoptada en la ZMO.
- La medida más importante de todas, lavarse las manos antes de tocarse la cara, también resultó ser de las menos practicadas (hombres 62%, mujeres 66%), incluso fue particularmente más baja en el sector 3, donde solo el 59% de las personas encuestadas lo hicieron. Esta medida es central para el control de la epidemia y para disminuir la exposición de la gente, porque son las manos las que funcionan como vehículos para llevar a la cara el virus SARS-CoV2.
- Todavía menos popular que todas las medidas anteriores fue la desinfección de dispositivos como celulares, volantes de automóvil, manijas de puertas, etc. Junto con las medidas anteriores se implementan aún menos en el sector 3, y más en el primer sector.

5

Jornada Nacional de Sana Distancia

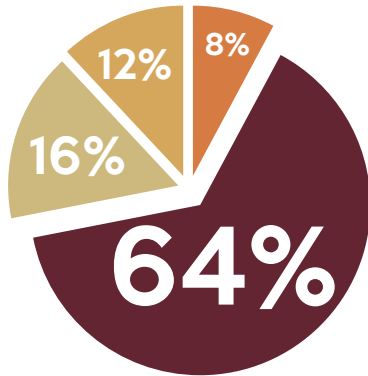


Figura 3.- Número de veces que salieron por semana

- En cuanto a las medidas dispuestas para la Jornada Nacional de Sana Distancia, el 78% de los respondientes dijeron no saludar de beso, abrazo o mano (esto es particularmente alto en los sectores 1 y 4 en donde se rebasa el 80% de los respondientes, y particularmente bajo en el sector 3 donde no llega al 70%).
- El 73% de los encuestados mantuvieron una sana distancia (1.5 m) de personas ajenas a la familia (siendo más evidente en la ciudad de Oaxaca que en el resto de los sectores).

¿Qué tanto se quedaron las personas en sus casas durante la tercera fase de la pandemia?

La suspensión de actividades laborales no esenciales, así como actividades de entretenimiento y la extensión de la protección a las personas mayores, fueron algunas de las medidas dictadas por el gobierno en la tercera fase de la epidemia para disminuir la movilidad de las personas en el espacio público. Sin embargo, la encuesta mostró que 92 de cada 100 respondientes circularon en el espacio público y lo hicieron de la siguiente forma:

- El 73% de las personas entrevistadas que no realizan actividades esenciales (y/o sus familias) se quedaron en casa.
- Solo el 69% dijo no asistir a reuniones durante la tercera fase de la pandemia.
- La mayoría de los encuestados tuvieron una movilidad moderada (64 de cada 100 participantes salieron entre 1 y 3 veces por semana), pero 26 de cada 100 tuvieron una movilidad de considerable (entre 4 y 7 veces por semana) a excesiva (más de 7 veces por semana).

NÚMERO DE SALIDAS POR EDAD

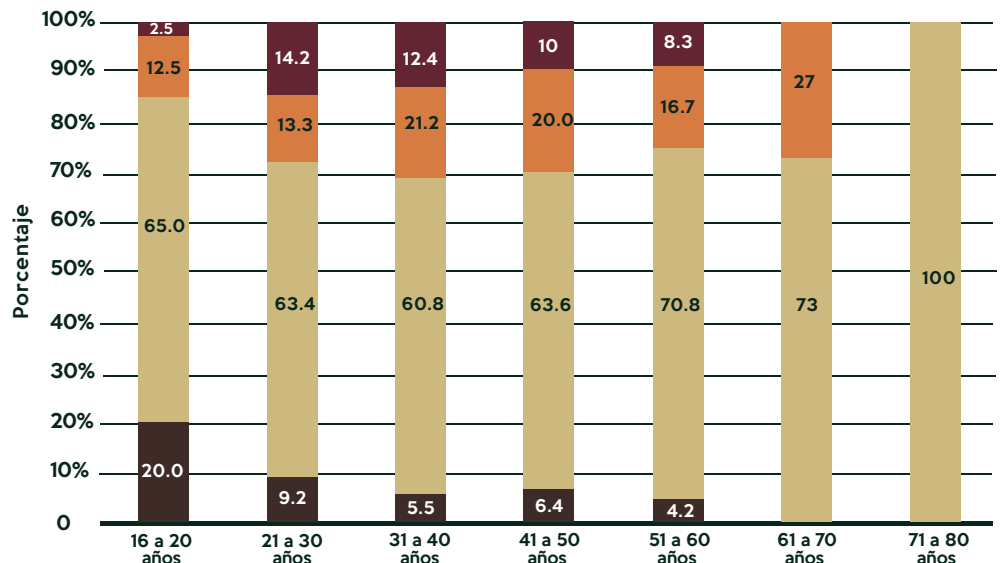
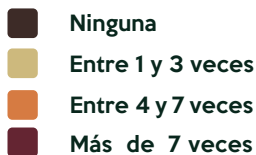


Figura 4.- Salidas por categorías de edad



6

¿Quiénes se quedaron en sus casas?

La encuesta mostró que solo 8 de cada 100 personas encuestadas se quedaron en sus casas durante este periodo y todas ellas fueron menores a 60 años. El grupo de edad más representado aquí fue el menor a 20 años (20%). Por su parte, las mujeres tendieron 3 veces más que los hombres a quedarse completamente en casa.

¿Quiénes salieron moderadamente?

Si bien la mayoría de los respondientes salieron entre 1 y 3 veces por semana, fueron los grupos entre 51 y 80 años, los que tuvieron una mayor tendencia a salir con esta periodicidad que las otras categorías de edad. Aquí, las mujeres tuvieron una tendencia ligeramente mayor (65%) que los hombres (61%).

¿Quiénes salieron un número de veces considerable?

16 de cada 100 respondientes dijeron salir entre 4 y 7 veces por semana. Aquí, la proporción de hombres estuvo ligeramente por arriba que la de las mujeres (18% contra 15%). El 27% de las personas entre 61 a 70 años que respondieron la encuesta, salió con esta frecuencia, seguido de las personas entre 31 a 50 años.

Los que salieron excesivamente:

12 de cada 100 participantes aseguraron salir más de 7 veces a la semana y, por lo tanto, tuvieron una mayor posibilidad de exposición al virus que los grupos anteriores. Los hombres tuvieron una tendencia de 1.8 veces mayor que las mujeres a salir con dicha frecuencia. Por grupos de edad, fue el grupo entre 21 y 40 años el que salió más veces a la semana.

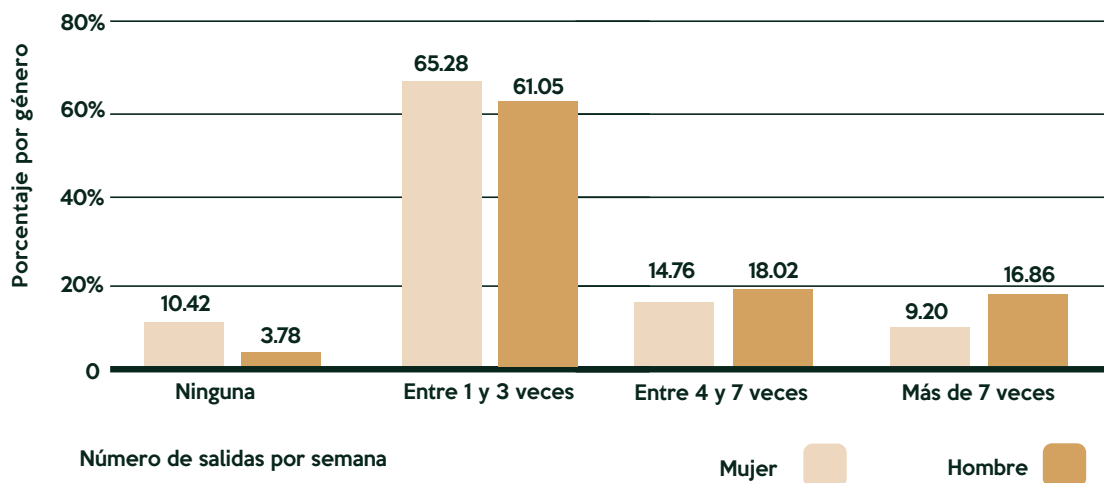


Figura 5.- Salidas por semana según el género (%)

Es importante destacar que la proporción más alta de aquellos que se mueven más de 4 veces a la semana está en el sector 3 de la zona metropolitana. Es decir, en los municipios exteriores con integración funcional.

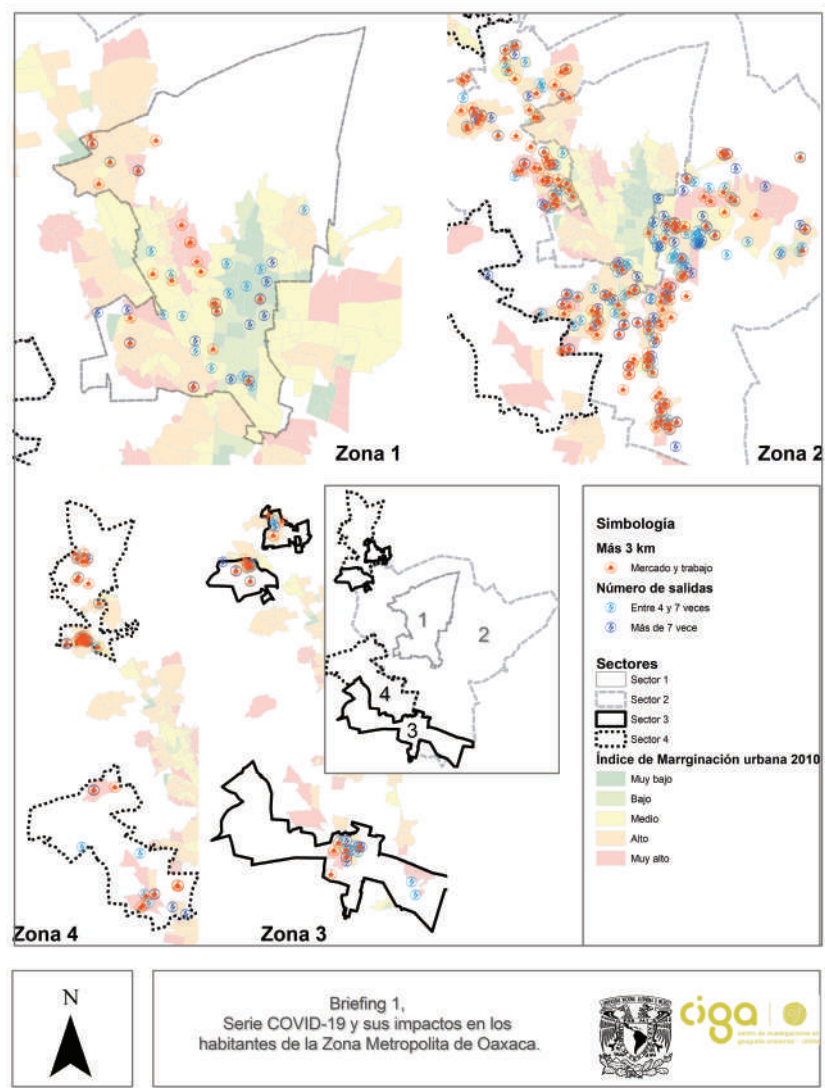


Figura 6.- Salidas por semana por sectores de la ZMO

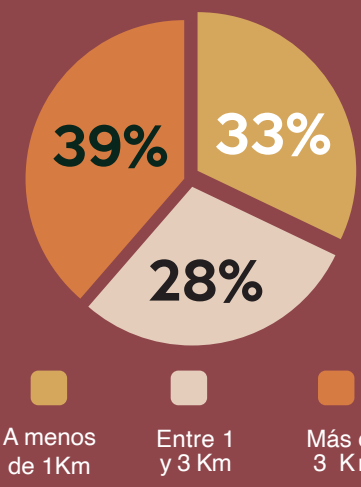
¿Cuáles fueron los motivos principales de las salidas?

Como se vio , más del 90% de los respondientes se movilizaron por el espacio público, con distintas frecuencias durante la fase 3. Los motivos más importantes para salir fueron: la adquisición de alimentos y medicinas (71%), y el trabajo (49%). De hecho, las personas que salieron más frecuentemente lo hicieron por estos motivos, en especial por el trabajo (el grupo de hombres fue mayor que el de mujeres en este rubro). Las consultas médicas y el cuidado

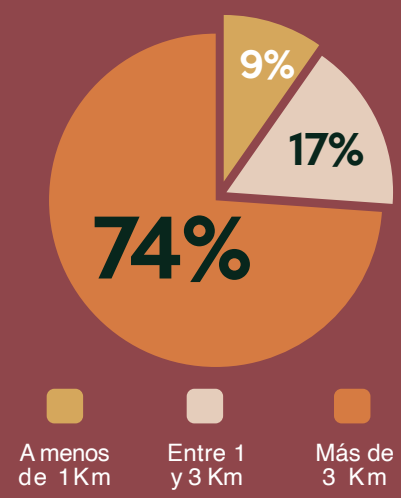
Las distancias para llegar a los lugares de importancia para las personas

Mientras más distancia se mueve la población en el espacio público, más expuesta está a la enfermedad. La encuesta mostró que solo una tercera parte de los respondientes tienen a menos de 1 Km de sus casas un mercado. El 60% de los respondientes del sector 4 debe desplazarse más de 3 Km para ir al mercado en los sectores 4, 3 y 2 de la ZMO respectivamente. Para el trabajo, la mayoría de la gente que respondió la encuesta (75%) tuvo que desplazarse más de 3 Km. Esta proporción es más alta en los sectores 4, 3 y 2 respectivamente.

Distancia aproximada al mercado



Distancia aproximada al trabajo



8

de otros familiares también resultaron ser motivos importantes. Solo el 6% de los respondientes reconocieron salir por motivos de entretenimiento y/o ejercicio.

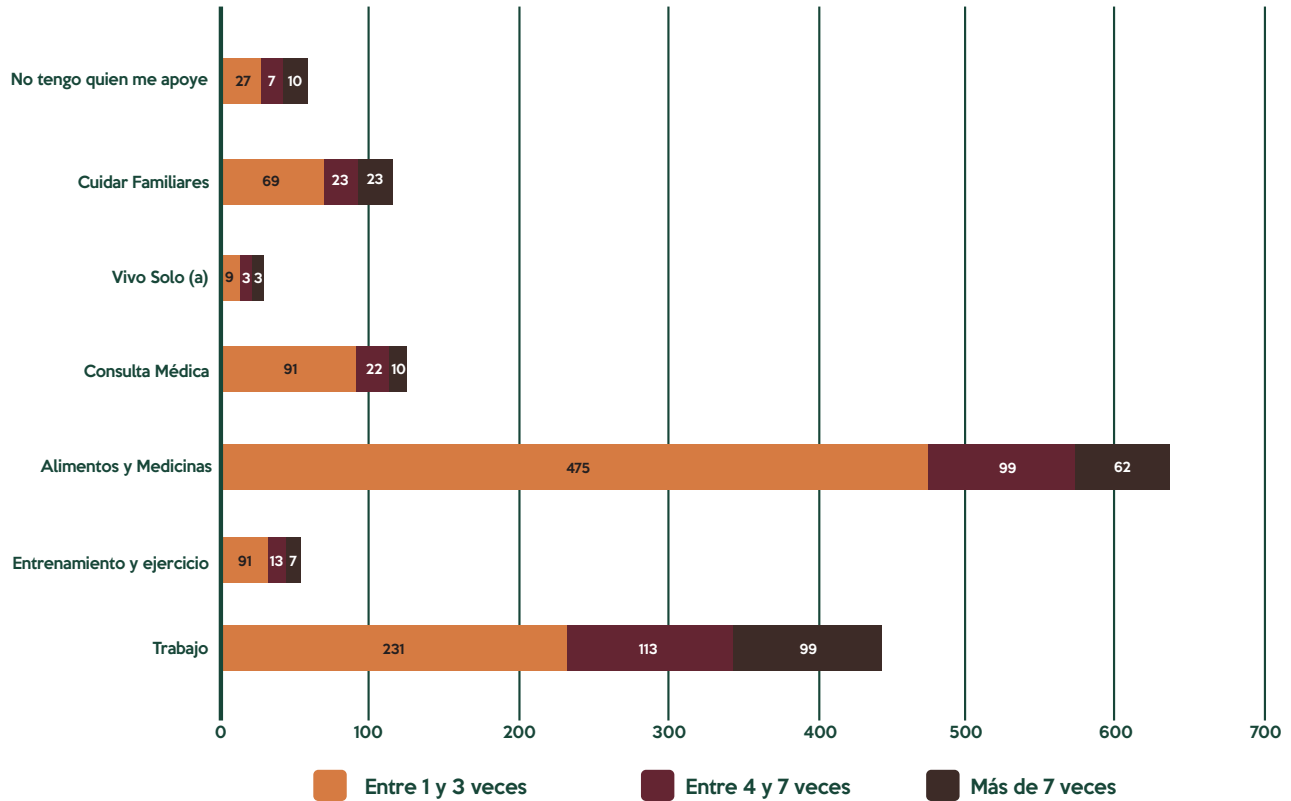


Figura 7.- Frecuencia de salidas y motivos

Conclusiones

En la tercera fase de la pandemia, el gobierno federal y estatal mantuvieron las medidas para promover la higiene y dictaron medidas más rigurosas para disminuir la movilidad de las personas en el espacio público y así evitar el contagio masivo y el aumento de muertes. La encuesta virtual “Permanencia en casa e impactos socioeconómicos del COVID-19” llevada a cabo en la ZMO deja ver lo siguiente:

- ➔ En cuanto a la movilidad en el espacio público: la mayor parte de la población entrevistada se movilizó moderadamente (1 a 3 veces por semana). Sin embargo, una cuarta parte lo hizo 4 veces o más por semana.
- ➔ Esta movilización tuvo distintos fines, pero los más importantes fueron para conseguir alimento y medicinas, y por motivos de trabajo. De hecho, la mayoría de las personas que se movieron más frecuentemente en el espacio público durante la fase 3 lo hicieron por estos fines.

9

- ➔ Mientras más distancia se mueve la población en el espacio público, más expuesta está a la enfermedad. En la ZMO si bien la frecuencia de las salidas fue en su mayoría moderada, el mercado más cercano (como lugar de abasto de alimentos) y los lugares de trabajo se encuentran a una distancia considerable de los lugares de residencia. Solo una tercera parte de los respondientes dijo tener un mercado a menos de 1 km de sus casas y, para el trabajo, 74% de los respondientes se desplazaron más de 3 km. Lo anterior además sugiere que la población se moviliza intermunicipalmente de manera frecuente, lo que puede contribuir a la dispersión de la enfermedad.
- ➔ Los respondientes que viven en los municipios de los sectores 2, 3 y 4 se desplazaron mayores distancias que los que viven en la ciudad de Oaxaca, siendo los participantes del sector 4 los que más se desplazaron.
- ➔ La pobre protección a los adultos mayores: La tercera fase de la pandemia suponía una mayor protección y confinamiento (voluntario) de adultos mayores, pero no solo no fue así en la ZMO, si no, además, fueron los respondientes entre 61 a 80 años los únicos que no se quedaron en sus casas.
- ➔ Los hombres estuvieron más expuestos a la enfermedad que las mujeres. Esto es no solo porque tendieron a salir con mayor frecuencia por semana que las mujeres, sino además porque tendieron ligeramente menos que las mujeres a implementar las medidas de higiene (a excepción de la desinfección de objetos de uso común).
- ➔ En un contexto donde las personas siguen moviéndose en el espacio público (y, por lo tanto, están en exposición continua) pese a las restricciones, y pensando en la prevención de rebrotes de la enfermedad, las medidas de higiene como el cubrirse nariz y boca al estornudar, y el uso de cubrebocas y de gel desinfectante juegan un papel fundamental para evitar el contagio. Afortunadamente, estas medidas han sido ampliamente adoptadas por las personas de los 4 sectores. Sin embargo, la medida de salud más importante, lavarse las manos antes de tocarse la cara, no ha sido fuertemente asumida por los respondientes, particularmente aquellos que viven en los sectores 2, 3 y 4. La falta de acceso a agua en vivienda y calle puede explicar esta situación. También es importante promover más las medidas anteriores entre los hombres.



10 Notas

(1) Hasta el 2016 y según el CONEVAL, el 69.1% de los pobres (36.9 millones) vivían en áreas urbanas.

(2) Como se aclara en la ficha técnica, los datos obtenidos en la encuesta no son representativos de cada uno de los sectores. Sin embargo, de acuerdo con el índice de marginación urbana (CONAPO, 2010), y con la medición de la pobreza a escala municipal 2010-2015 (CONEVAL, 2015), existen rezagos importantes en la ZMO de los sectores 2, 3 y 4. Destacan los sectores 3 y 4 en grado de marginación y población en situación de pobreza extrema (ver Ficha Técnica). Asimismo, como se señala en la ficha técnica, por el tipo de encuesta se presume que ciertos grupos sociales como los más pobres y vulnerables, las minorías étnicas, los adultos mayores, etc. estuvieron subrepresentados en la muestra y por lo tanto en los resultados.

(3) Se trata de una encuesta en línea que elaboraron académicos del Centro de Investigaciones en Geografía Ambiental, UNAM, Campus Morelia y se llevó a cabo del 11 de mayo al 8 de junio del 2020 y que contó con 928 respondientes, de 29 municipios seleccionados. Para más información sobre la encuesta, revisar la Ficha Técnica que acompaña a esta serie especial de briefings.

(4) Los 4 sectores fueron:

-Sector 1: Municipio Central (Oaxaca de Juárez)

-Sector 2: Municipios Centrales con conurbación física (San Agustín de las Juntas, San Agustín Yatareni, San Andrés Huayapam, San Antonio de la Cal, San Bartolo Coyotepec, San Jacinto Amilpas, Ánimas Trujano, San Lorenzo Cacaotepec, San Pablo ETLA, San Sebastián Tutla, Santa Cruz Amilpas, Santa Cruz Xoxocotlán, Santa Lucía del Camino, Santa María Atzompa, Santa María Coyotepec, Santa María del Tule, Santo Domingo Tomaltepec, Tlaxiáctac de Cabrera).

-Sector 3: Municipios exteriores con integración funcional (Villa de ETLA, Soledad ETLA y Villa de Zaachila).

-Sector 4: Municipios exteriores integrados por política urbana (Magdalena Apasco, Nazareno ETLA, Cuilápam de Guerrero, San Raymundo Jalpan, San Pedro Ixtlahuaca, Reyes ETLA y Guadalupe ETLA).

(5) Transmisión del SARS-CoV-2: repercusiones sobre las precauciones en materia de prevención de infecciones. Reseña científica. 9 de julio de 2020. Recuperada el 21 de septiembre de 2020 de: https://apps.who.int/iris/bitstream/handle/10665/333390/WHO-2019-nCoV-Sci_Brief-Transmission_mode_s-2020.3-spa.pdf?

Responsables Técnicos. Briefing 1: Yadira Méndez-Lemus, Cinthia Ruiz, Antonio Vieyra.

Elaboración de los Briefings. Briefing 1: Yadira Méndez, Cinthia Ruiz, Antonio Vieyra, y Alberto Solís.

Creación de la plataforma: Luis Miguel Morales

Difusión de la encuesta y edición de los briefings: Adrián Orozco, Rosa Jannet Sánchez.

Análisis de datos: Yadira Martínez, Yadira Méndez-Lemus, Cinthia Ruiz

Agradecimientos:

La planificación y realización de la encuesta virtual "Permanencia en casa e impactos socioeconómicos del COVID-19" fue un esfuerzo colaborativo entre académicos del Centro de Investigaciones en Geografía Ambiental, UNAM-Morelia. En este sentido, este grupo de trabajo reconoce y agradece las contribuciones de Ana Burgos y Michael McCall a dicha encuesta.

Agradecemos al Programa de Apoyo a Proyectos de Investigación e Innovación Tecnológica (PAPIIT) de la Dirección General de Asuntos del Personal Académico de la UNAM por los recursos otorgados a los proyectos **PAPIIT IG300319** "Nuevas geografías de la urbanización en México: transformaciones territoriales y medios de vida de sectores vulnerables en las periferias de ciudades medias". **PAPIIT IA301419** "La segregación en el periurbano de las ciudades medias mexicanas, los casos de Morelia y Oaxaca".